

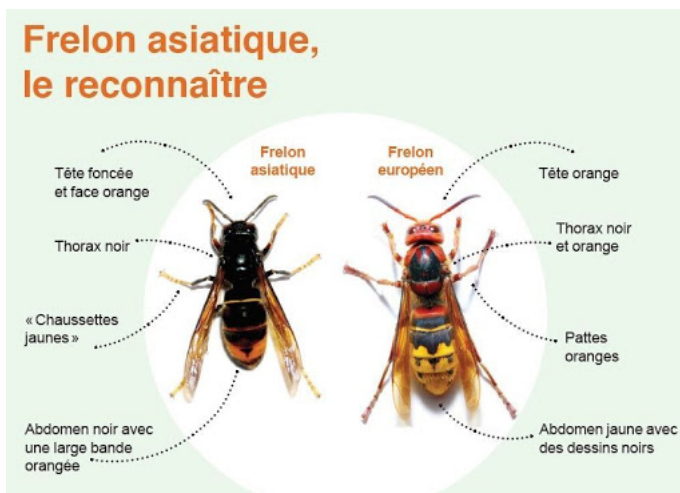


Danger : **Frelon asiatique à pattes jaunes** (*Vespa vélutina nigrithorax*)

Prédateur redoutable de tout type d'insectes pollinisateurs, le frelon à pattes jaunes, une des espèces de frelons asiatiques envahissantes, a conquis le Pays de Gex. Ils aiment aussi le sucre, le nectar des fleurs et les fruits murs.

Plusieurs nids ont été détruits (+ de 40 en 2025) mais d'autres découverts trop tardivement (+ de 40 aussi) n'ont pu être détruits avant dissémination des fondatrices. Ces dernières, futures reines généreront de nombreux nouveaux nids l'année suivante.

Si ce frelon n'est pas agressif envers l'homme lorsqu'il est isolé, il est cependant **dangereux à proximité de son nid**. Comme pour les insectes « piqueurs », mieux vaut rester à 5 mètres de distance. Il s'établit volontiers en zone urbaine et péri-urbaine.



Critères d'identification du frelon à pattes jaunes :

Sa **taille est de 3 à 3,5 cm**, il est à **dominante noire et ses pattes ont l'extrémité jaune**.

Il comporte une large bande orangée sur son abdomen, sa tête est noire et son visage orangé.

Il est plus petit que le frelon européen, *Vespa crabo*, environ 4 cm, qui est à dominante rousse avec abdomen jaune et dessins noirs

Lutte contre ce nuisible :

- **Au printemps** (fin mars à juin) la fondatrice (nouvelle reine) construit son nid (dit primaire) tout d'abord de petite taille (le nid débutant a la taille d'une balle de ping-pong) puis plus important, dans un endroit calme : à hauteur d'homme dans les haies, sous un appentis, une soupenne et abris divers, parfois près du sol.
- **En juillet**, la colonie migre dans le 2ème nid (dit secondaire) : de beaucoup plus grande taille (jusqu'à 1 m de diamètre et contenir plus de 2000 insectes), établi généralement au sommet de grands arbres (difficile à voir), parfois au sol. A ce stade, le danger est important. **N'essayez jamais de le détruire vous-même, c'est une affaire de spécialiste !**

Dès le printemps, il est primordial de reconnaître le frelon à pattes jaunes, rechercher un nid éventuel, le signaler avec photos à l'appui quand possible. Dès aout jusqu'à l'arrivée de l'hiver, les nids plus importants sont à repérer aussi et signaler avant que ses plusieurs centaines de futures fondatrices ne se dispersent.

Des pièges **spéciaux et très sélectifs** (ils permettent aux autres insectes : guêpes, abeilles, mouches...de ressortir) avec appâts (du commerce ou préparer un **mélange maison** (1/3 bière – 1/3 vin blanc – 1/3 sirop) peuvent être utilisés par les particuliers importunés.

Si vous pensez avoir identifié un nid de frelon asiatique, il est un acte citoyen de le signaler à l'adresse dédiée : www.frelonsasiatiques.fr (où trouver d'autres informations), éventuellement à la mairie ou à un apiculteur de votre connaissance.

Le 9 avril 2026. Association des Apiculteurs de l'arrondissement de Gex. aaagpaysdegex@gmail.com